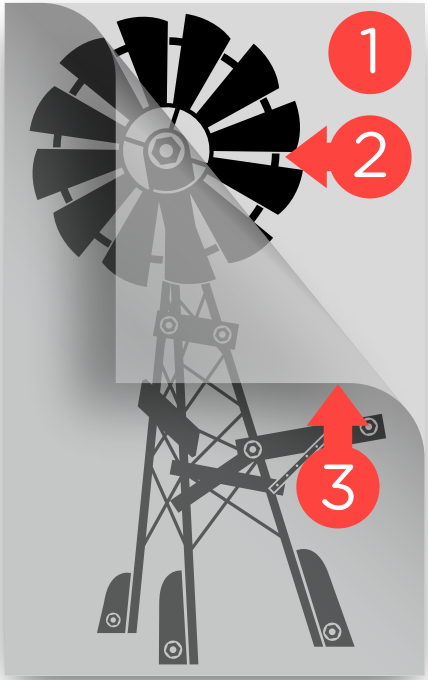




INSTRUCTIONS HOW TO APPLY A LARGE STICKER ENGLISH

© e-glue - 2006 - 2017 - all rights reserved



- 1 white backing paper
- 2 e-glue sticker
- 3 transparent transfer film

Before you start to apply your sticker, take your time and be sure to thoroughly read all these application instructions first.

Although e-glue stickers are easy to fit, it does require a little patience for larger items. Care needs to be taken when fitting your sticker as it is not a reusable items. They can more than likely be damaged because of a careless mistake.

e-glue stickers can be applied on even, smooth surfaces such as smooth walls, glass, windows, doors, tables, smooth metal, plastic surfaces, finished wood furniture, and in the bathrooms as well (bathtub, tiles, etc...), but not on rough walls, and more generally, on rough texture. Before applying your stickers, the surface must be thoroughly cleaned to remove all dust, grit, grease or any obvious contaminants which will show up and spoil the final look of your design.

We recommend gloss and satin finish paint surfaces ; the stickers may not adhere well to some mat paints. Freshly painted walls should be allowed to dry for 2 weeks before proceeding.

Store your stickers in a dry place without sun or damp (temperature between 10-25° C). Do not store them for more than a year.

Installation tools :



scraper



masking tape

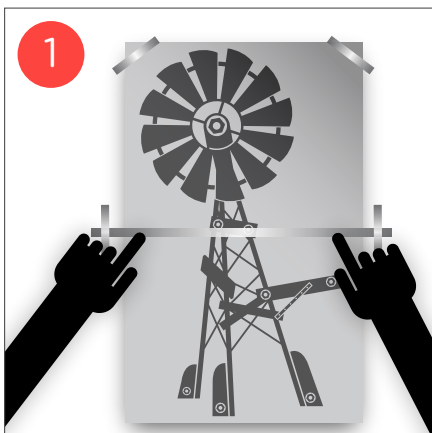


cutter / scissors

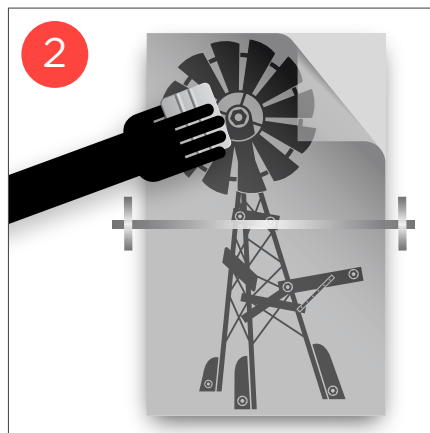
Applying a large sticker

! Please, take care that the sticky surfaces do not stick to each other. If not, they are impossible to get apart without damaging your sticker. So, ask for another hand(s) if the image is bigger than you can handle.

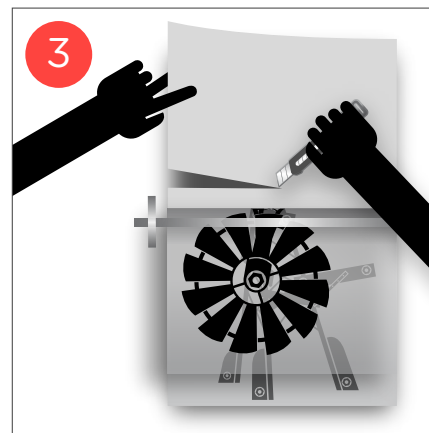
Make sure you wipe the surface well and leave to dry before proceeding. Then, take the scraper provided and rub it on the back of your sticker to allow the transfer film to re-attach the vinyl wall sticker.



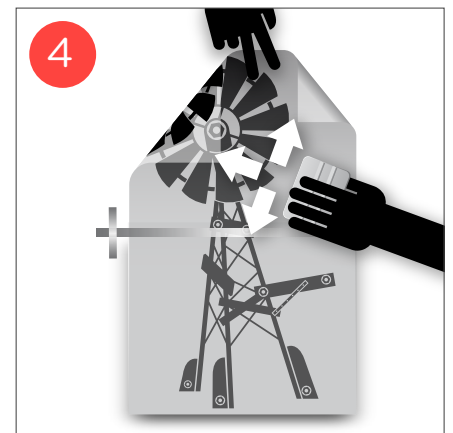
Position vinyl then masking tape onto surface. Tape wall sticker across the centre, making sure there is enough tape to hold onto the wall.



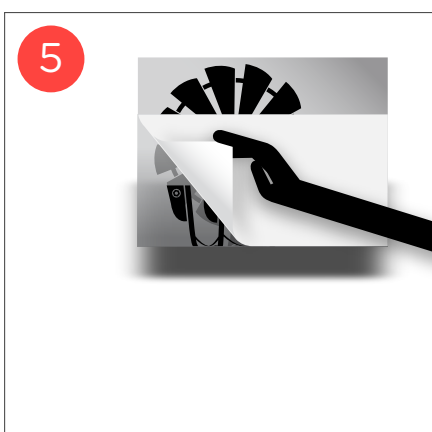
Untape top edge of sticker, carefully peel the backing paper to half way, making sure all the graphic is on the clear transfer film. If the vinyl is stuck to the paper smooth the paper back onto the transfer film until it sticks.



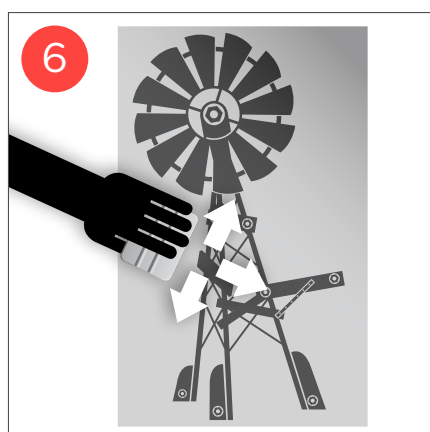
Trim the backing paper off at halfway so that the top part of the sticker can be applied to the wall. Remember vinyl is very sticky so keep the adhesive away from the wall or clothing.



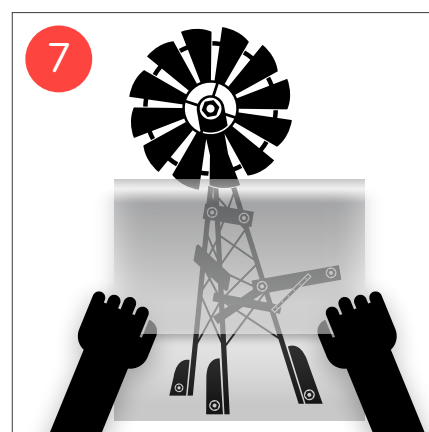
Move the scraper upwards (from the halfway point) over the film at 45 degrees as you apply. Apply in a firm smooth motion so you don't get any air bubbles.



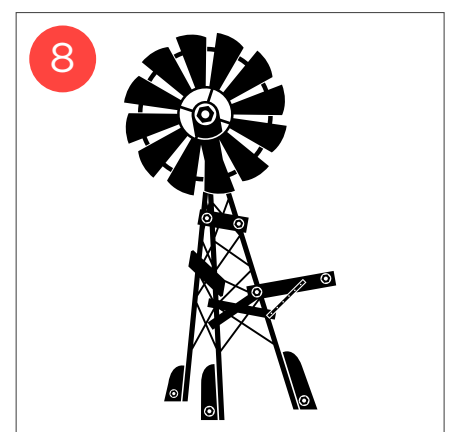
Once you have applied the top half, carefully peel the backing paper from the bottom half, making sure all the graphic is on the clear transfer film.



Move the scraper downwards (from the halfway point) over the film at 45 degrees as you apply. Apply in a firm smooth motion so you don't get any air bubbles.



Peel back the edge of transfer film and remove by pulling slowly and carefully away at 180 degrees to vinyl. Make sure none of the vinyl pulls up with the transfer film.



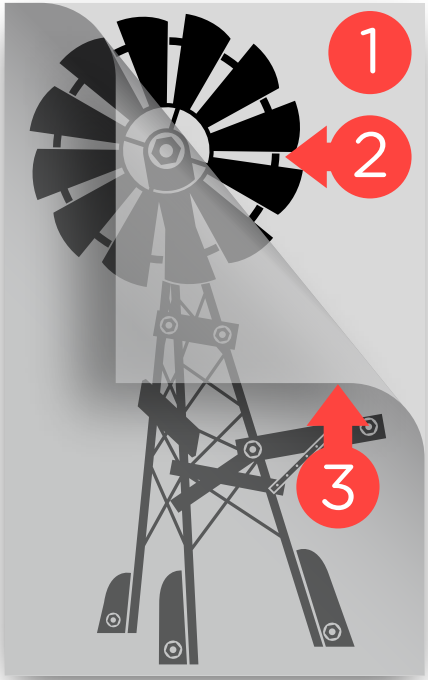
And now... enjoy living with your e-glue sticker !



téléchargement - download - descargar

NOTICE DE POSE COMMENT APPLIQUER UN GRAND STICKER FRANÇAIS

© e-glue - 2006 - 2017 - all rights reserved



- 1 papier siliconné blanc
- 2 sticker e-glue
- 3 film transfert transparent

Avant de commencer d'appliquer votre sticker, prenez le temps de lire entièrement ces notices de pose. Bien que les stickers e-glue soient faciles à poser, les grands formats demandent un peu de patience. Les stickers ne sont pas réutilisables et ils peuvent être plus qu'endommagés par inattention ; soyez donc bien concentré(e)s.

Les stickers e-glue peuvent être appliqués sur toutes surfaces lisses telles que murs, vitres, fenêtres, portes, tables, surfaces métalliques ou plastiques, meubles en bois, et même dans les salles de bains (baignoire, carreaux, etc...), mais pas sur des murs crépis et surfaces irrégulières. Avant d'appliquer votre sticker, la surface doit être parfaitement propre, exempt de poussières, graisses et autres résidus pouvant être visibles et altérer le décor final.

Nous recommandons des surfaces peintes brillantes ou satinées ; les stickers pouvant moins bien adhérer sur certaines peintures mates. Les murs fraîchement peints devront avoir séchés pendant au moins 2 semaines avant l'application.

Conservez vos stickers dans un endroit sec, à l'abri du soleil et de l'humidité (température comprise entre 10-25 ° C), pour une durée d'un an maximum.

Outils de pose :



raclette



adhésif de masquage

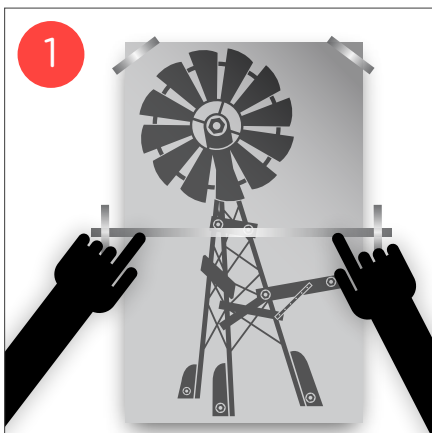


cutter / ciseaux

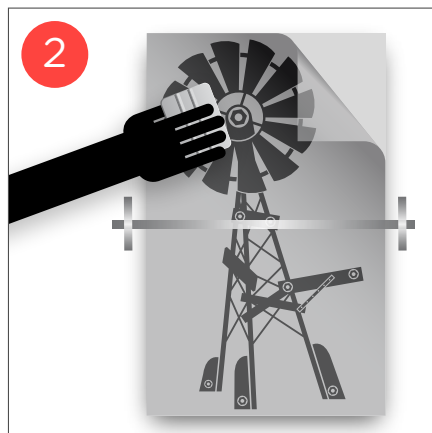
Application des grands stickers

! Faites bien attention svp à ce qu'aucune des surfaces collantes ne se collent entre elles. Il est ensuite impossible de les dissocier sans abîmer le sticker. Demandez donc plutôt à d'autres mains de vous aider si besoin.

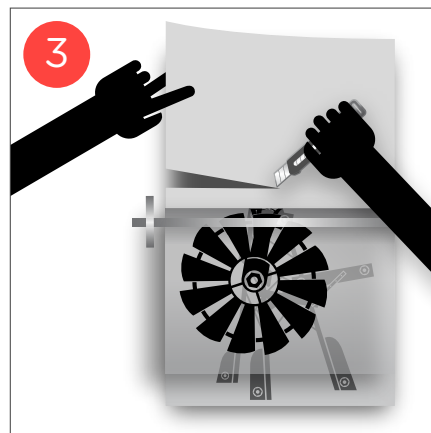
Soyez sûr(e)s d'avoir bien nettoyé et séché la surface avant l'application. Prenez ensuite la raclette fournie et frottez à l'arrière de votre sticker pour permettre au film transfert de ré-adhérer au sticker vinyle.



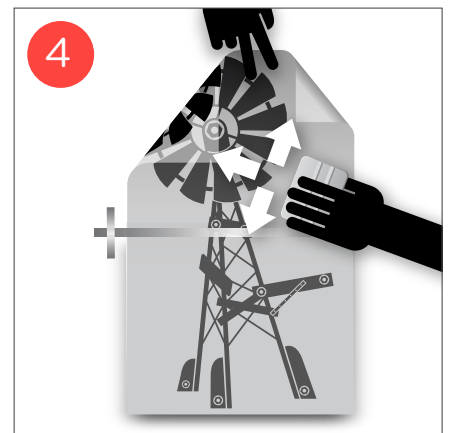
Positionnez le motif et collez-le au support. Appliquez-lui au centre l'adhésif de masquage en le faisant bien dépasser jusqu'au support.



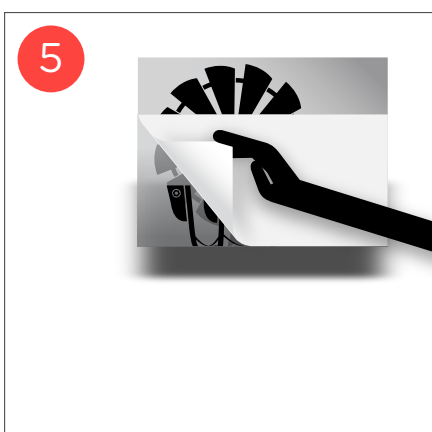
Retirez l'adhésif de masquage en haut du motif et décollez le film transfert du papier blanc délicatement en vous assurant que tout le sticker reste bien sur le film transparent (sinon frottez jusqu'à ce qu'il y adhère bien).



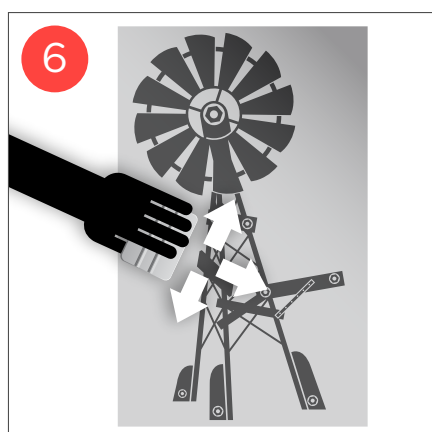
Découpez le papier blanc en son centre de façon à ce que la partie haute du sticker puisse être appliquée. N'oubliez pas que le sticker est très collant ; faites bien attention de le tenir éloigné du mur et des vêtements.



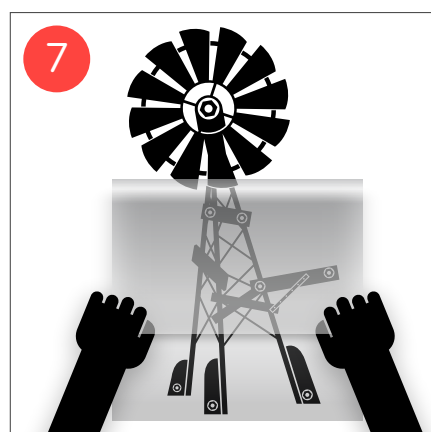
A l'aide de la raclette, appuyez fortement à 45° du centre aux extrémités (haut) et chevauchez les coups de raclettes pour éviter les plis et les bulles d'air.



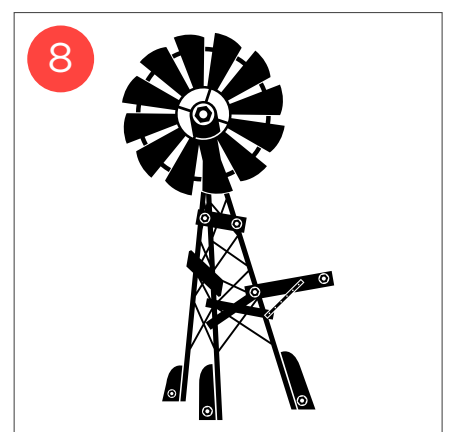
Une fois la partie supérieure appliquée, décollez le papier blanc restant, toujours en vous assurant que le sticker reste bien sur le film transparent.



A l'aide de la raclette, appuyez fortement à 45° du centre aux extrémités (bas) et chevauchez les coups de raclettes pour éviter les plis et les bulles d'air.



Retirez délicatement le film transfert en le tirant doucement à 180° par rapport au sticker. Assurez-vous qu'aucune partie du sticker ne reste collée au film.



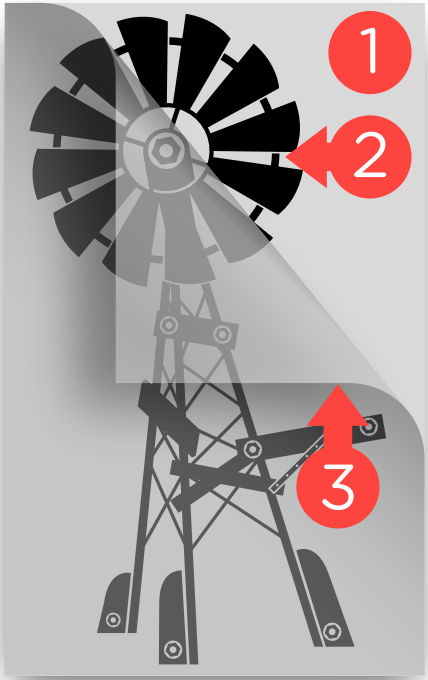
Et maintenant...prenez plaisir à vivre avec votre sticker e-glue !



téléchargement - download - descargar

INSTRUCCIONES ¿ COMO MONTAR UN VINILO GRANDE ? ESPAÑOLA

© e-glue - 2006 - 2017 - all rights reserved



- 1 papel siliconado
- 2 e-glue vinilo
- 3 papel transfer transparente

Herramientas de instalación :



espátula



cinta de carroceros



cutter / tijeras

Sigue las instrucciones de forma detallada . La colocación de los vinilos de pared es sencilla y limpia, puedes hacerla tu mismo.

Primero y sobre todo tienes que preparar la superficie donde vas a colocar el vinilo decorativo: debe estar limpia y seca como paredes, puertas, techos, muebles, espejos, etc... , sin restos de polvo o grasa. Recuerdas que la superficie debe ser completamente lisa.

No es aconsejable pegarlos sobre superficies rugosas, paredes pintadas con humedad o cerca de fuentes de calor como, radiadores, estufas, calderas, etc... Si acabas de pintar una pared, te aconsejamos

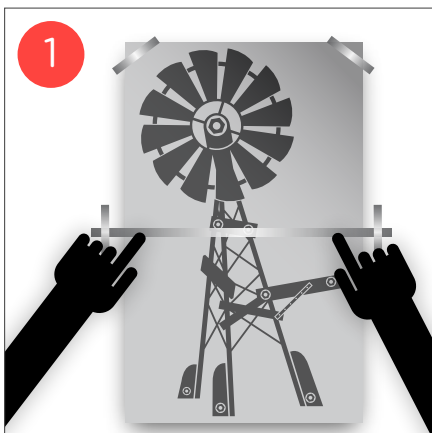
que dejes pasar 2 o 3 semanas antes de colocar el vinilo. Además, es aconsejable utilizar pinturas brillantes o glosadas ; de hecho, los vinilos no se adhieren sobre algunas pinturas mates.

Por fin, los vinilos no se adhieren bien si la temperatura es inferior a la temperatura mínima de aplicación recomendada y debe tenerse en cuenta que todos los adhesivos necesitan un tiempo de curado a una temperatura media.

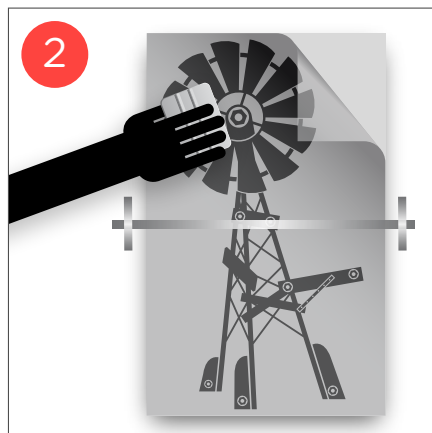
Colocar un vinilo decorativo de gran tamaño

! Por favor, cuidado que las partes adhesivas no se pegan una al otra. Si no, es casi imposible despegarlas sin dañar el sticker. Así, pide ayuda (otras manos) si el vinilo es más grande que te puedes manejar.

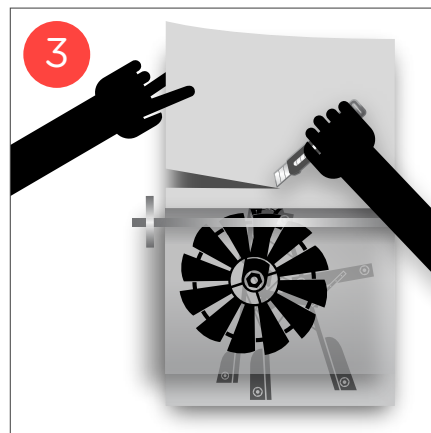
Estira el vinilo sobre una superficie rígida con el protector blanco hacia abajo y pásale la espátula para que el vinilo se adhiera bien a la lámina transportadora.



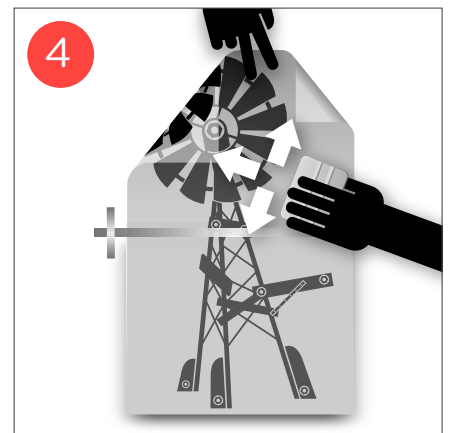
Una vez limpia la superficie donde vayas a colocar el vinilo, posicónalo con el protector blanco mirando hacia la pared, sitúalo en la posición deseada y sujétalo en los dos extremos superiores con un trozo de cinta de carroceros.



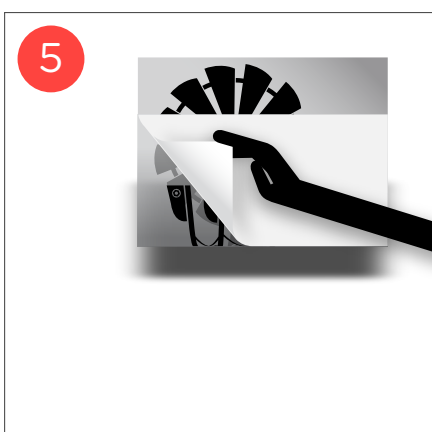
Pon una cinta de carroceros en la mitad del vinilo pegándola arriba y abajo sobre la superficie como ves en la imagen para que te sea más fácil la colocación. Pásale la espátula para que el vinilo se adhiera bien.



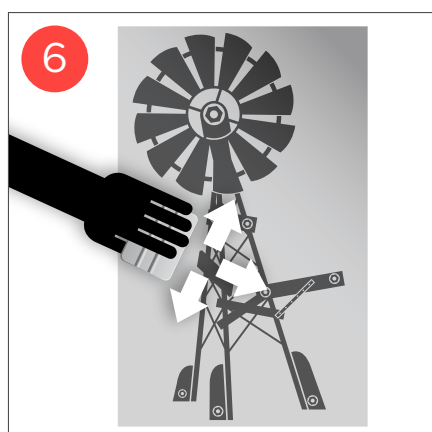
Levanta uno de los laterales y despega el papel blanco protector de la lámina transportadora que tendrás el vinilo adherido a esta. Con la ayuda de un cutter, corta el papel blanco protector, ten cuidado de no rallar la pared.



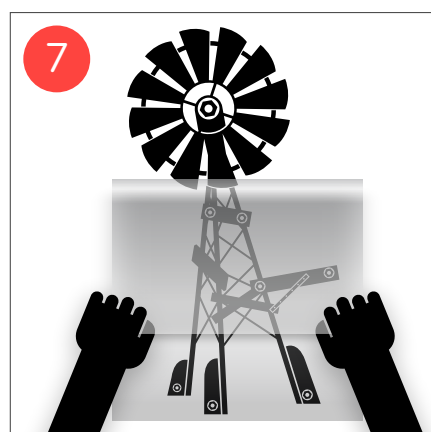
Llévalo hacia la pared sin pegarlo del todo y con la ayuda de la espátula ve pegándolo desde el centro hacia el extremo.



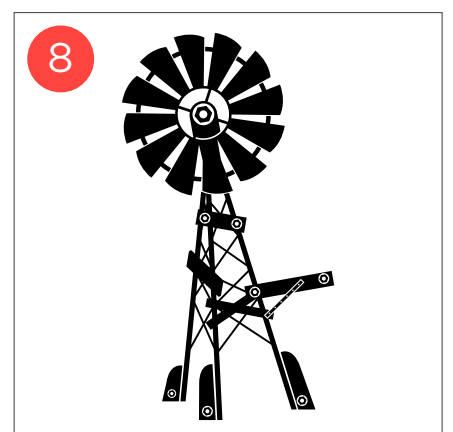
Repite la misma maniobra con la otra mitad.



Antes de retirar la lámina transportadora, pasa la espátula de arriba abajo y de un lado hacia otro para que se pegue bien a la superficie.



Retira el transportado con cuidado, tirando de él hacia atrás. No lo hagas de frente ya que se te puede despegar el vinilo.



Ya tienes tu vinilo listo ! Si te quedara alguna burbuja, puedes eliminarla pinchándola con un alfiler.